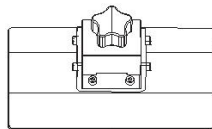
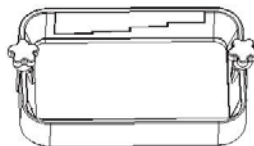


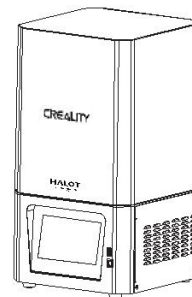
### 3. Obsah balení



1 Tisková platforma x 1



2 Vanička na RESIN x 1



3 3D tiskárna x 1



#### Seznam nářadí



1 USB x 1



2 Sada imbusů x 1



3 Štětec x 1



4 Rouška x 4



5 Ochrana LCD x 1

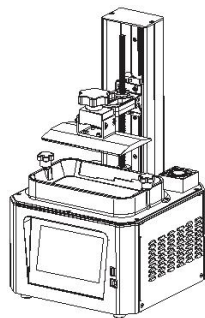


6 Špachtle x1

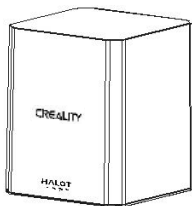


7 Napájecí kabel x 1

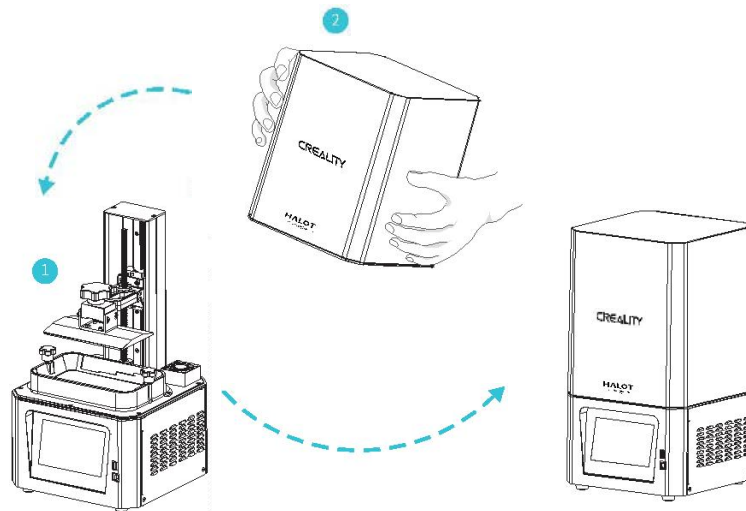
## 4. Sestavení 3D tiskárny



1 Tělo tiskárny x 1



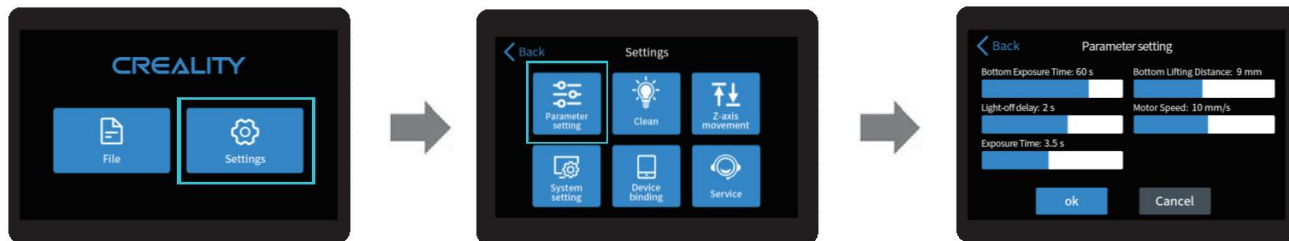
2 Plastový kryt x 1



Note: položte plastový kryt na tělo tiskárny a instalace je kompletní

## 5. Menu tiskárny

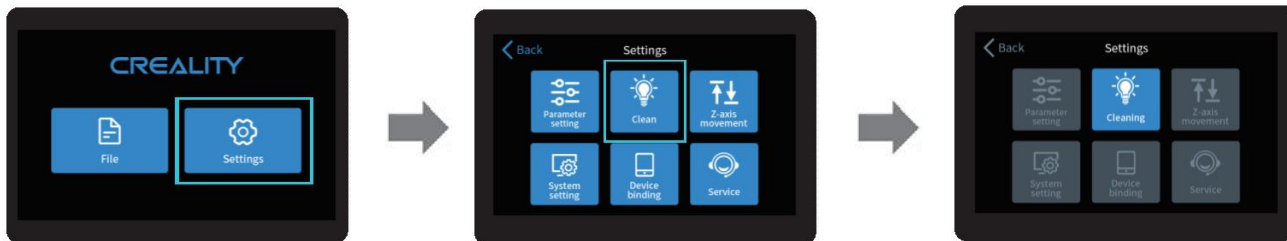
Nastavení



Poznámka: Podoba UI nemusí odpovídat aktuálnímu stavu UI v tiskárně.

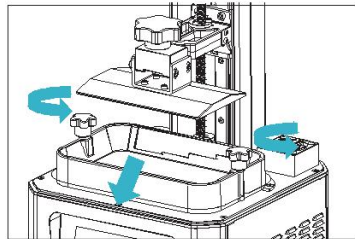
## 6. Menu tiskárny

Nastavení

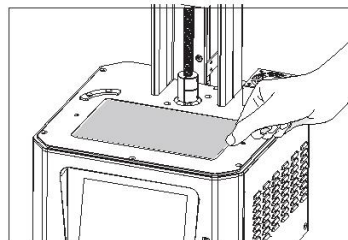


Poznámka: Podoba UI nemusí odpovídat aktuálnímu stavu UI v tiskárně.

## 7. Vyrovnání podložky



1. Nejdříve je zapotřebí vyjmout vaničku na resin. Toto provedete povolením šroubů na krajích vaničky



2. Povolte čtyři šrouby spojovací

desky tvarovací plošiny,

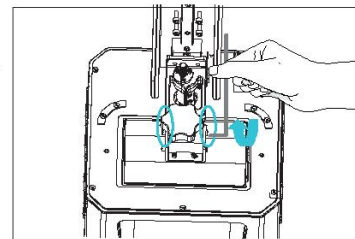
kalibrační kartu přiložte k tiskové ploše

a stiskněte tlačítko Nastavení → Pohyb v ose Z

→

vyrovnání a zkontrolujte, zda plošina dosedne

rovnoměrně na kalibrační kartu.



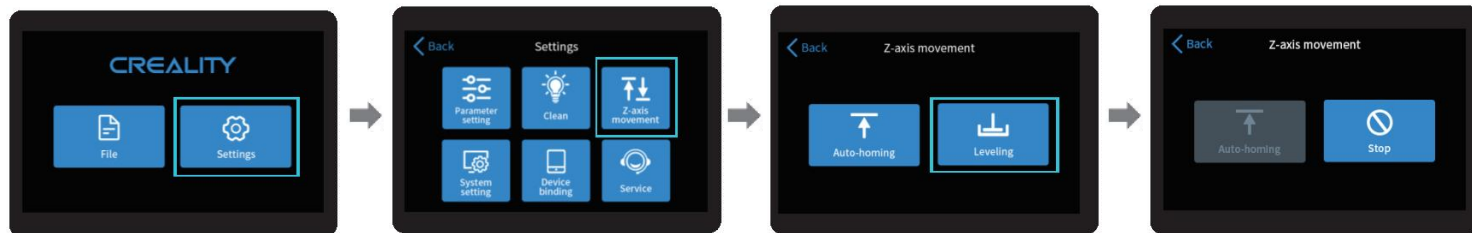
3. Jakkmile potvrdíte, že vše doléhá jak má,

utáhněte zpět všechny čtyři šrouby



Poznámka: tiskárna je vylevelována do správné výšky již z výroby, pokud by z důvodů přepravy bylo nutné nastavení výšky udělat znovu, postupujte podle návodu

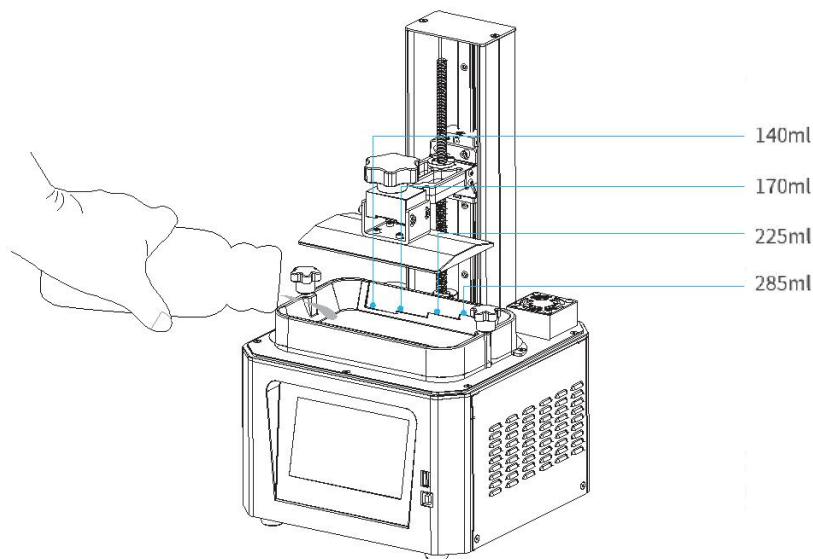
## 8. Vyrovnání podložky



Poznámka: Podoba UI nemusí odpovídat aktuálnímu stavu UI v tiskárně

## 9. Naočnění

Vejte RESIN do nádoby k tomu určené o kapacitě: 140ml/170ml/225ml/285ml.



Tip: Jak vyměnit resin v tiskárně:

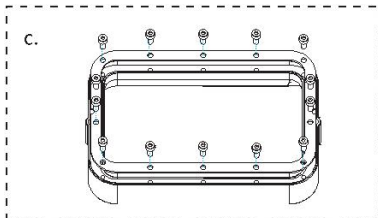
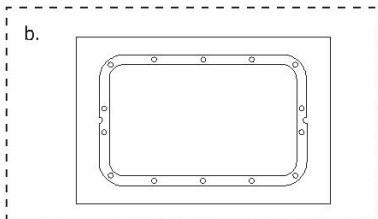
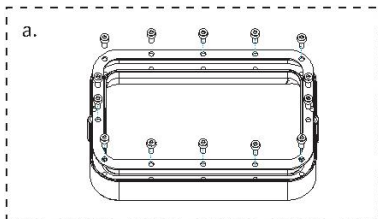
Pomalu vyjměte vaničku s pryskyřicí a zbylou pryskyřici vylijte zpět do nádoby

Vyčistěte vaničku, nalejte novou pryskyřici a umístěte vaničku zpět.



Tip: Pryskyřice může způsobit podráždění kůže nebo alergickou kožní reakci. Před použitím si prosím nasadte rukavice, abyste zabránili přímému kontaktu s pokožkou.

## 10. Výměna ochranné membrány

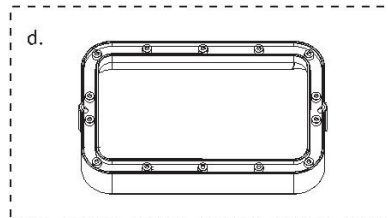


a. Povolte 14 šroubků po kraji rámečku a vyjměte poškozenou membránu

b. Umístěte membránu mezi dva kovové rámečky

c. Položte tyto rámečky s novou membránou zpět na místo a opět dotáhněte 14 šroubků

d. Výměna je kompletní



Parameters



(rozměr) : 140mm\*200mm



(Tvrdost): 0.15-0.2mm



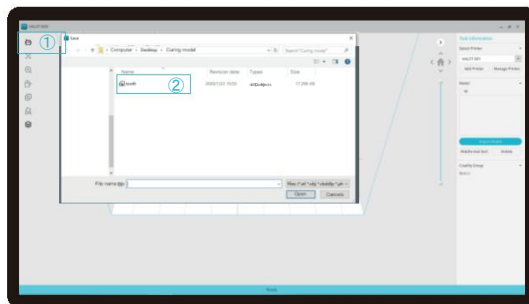
95%

(Propustnost světla)

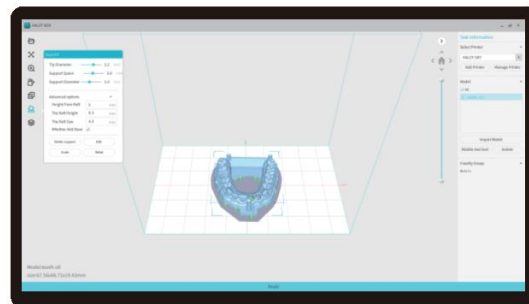


## 11. Tisk software

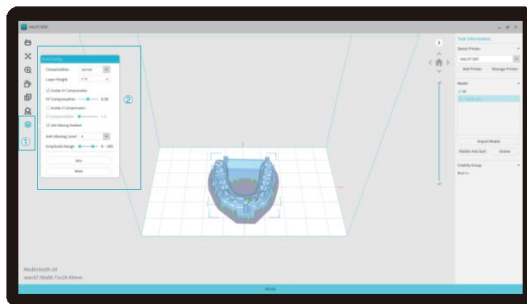
### 1. Slicer



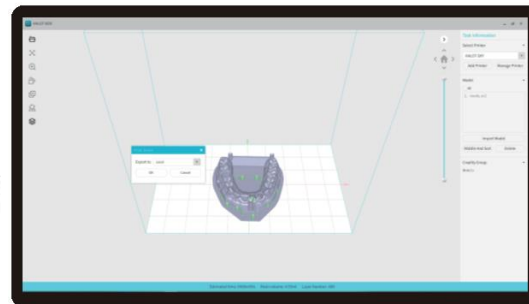
1. Otevřete slicovací software a nahrajte do něj Váš vybraný model



2. Pokud model potřebuje podpěry, klikněte na upper pravá ikona

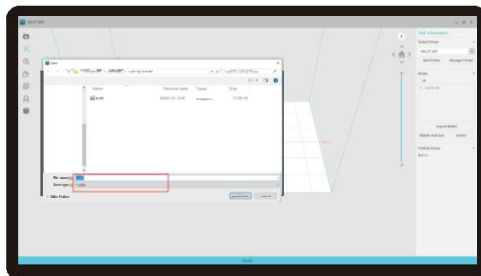


3. Klikněte na ikonu ①→Nastavení parametrů tisku②→ Klikněte na "Slice".  
( doporučujeme nastavit parametry spodní vrstvy jako 5-20).

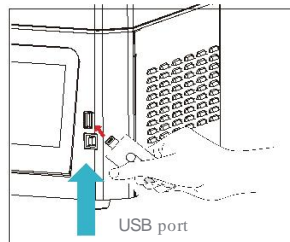


4. Počkejte na zpracování modelu→ uložení souboru  
Další podrobnosti o softwaru najdete zde  
na oficiálních webových stránkách [www.creativity.com](http://www.creativity.com).

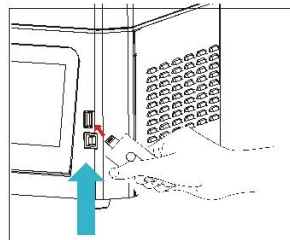
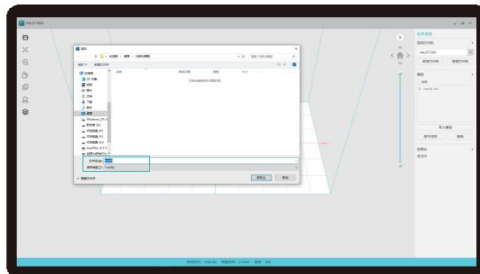
## 2. Tisk



1. Vygenerujte cxdlp file, a vložte jej na USB disk.



2. Vložte USB disk a stiskněte tisk



Upozornění: pokud tiskárna pracuje s USB diskem, nikdy ho neodpojujte před koncem procesu